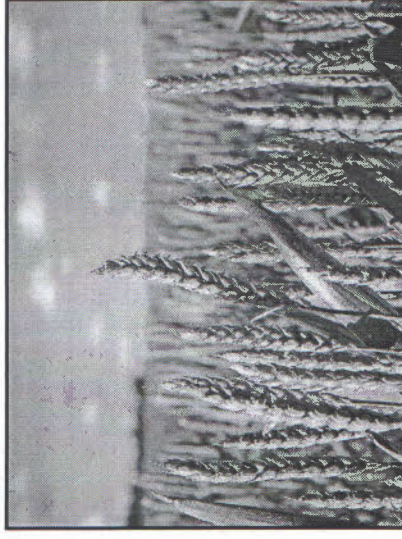




સૈદ્ધાંતિક ખેતી પદ્ધતિ



કૃષિ સંશોધન કેન્દ્ર
અને
નાર્મદા પિયત સંશોધન કેન્દ્ર
નવસારી કૃષિ યુનિવર્સિટી
નવસારી-૩૯૨ ૦૨૫
ફોન નં. (૦૨૬૬૪૧) ૨૯૦૪૮૦
વર્ષ : ૨૦૧૫-૧૬

પિયતની સગવડ હોય તો મુક્ટ મુળ, કુલ અવસ્યા અને પોંકની અવસ્થાએ આમ ત્રણ પિયત આપવા.

સામાન્ય પાણીની સગવડ હોય ત્યારે ખેડૂતોએ જાન્યુઆરી માસના અંત સુધીમાં બે અઠવાડિયાના ગાળે અને ફેબ્રુઆરી-માર્ચ માસ દરમ્યાન દસ દિવસના ગાળે કુવારાથી પિયત આપવું, જ્યારે પિયતનું પાણી મર્યાદિત હોય ત્યારે જાન્યુઆરીના અંત સુધી ત્રણ અઠવાડિયાના ગાળે અને ફેબ્રુઆરી-માર્ચ માસ દરમ્યાન દસ દિવસના ગાળે કુવારાથી પિયત આપવું. ૪ સે.મી. ઉંઘાઉં પિયત આપવા માટે કુવારા અઢી કલાક સુધી થાણુ રખવા. કુવારાને ચેટને એકબાજુથી ૧૨ મી x ૧૨ મીટરની અંતરે ગોઠવવા.

કોઈપણ પિયત ઘઉંના ઉત્પાદનમાં પિયત આપવાની જેટલી અગત્યના હોય છે તેટલી જ અગત્યતા તેને પાણી આપવાનું બંધ કરવાની હોય છે. પોંક તૈયાર થવા એટલે કે દાણા કંઠક થવા આવે તે પછી પિયત આપવાથી દાણામાં પોપટીયાપણું આવી જાય છે, અને ગુણવત્તા બગડી જાય છે. જેથી સમયસર પાણી આપવાનું બંધ કરવું જોઈએ.

પાક સંરક્ષણ :

ઘઉંના પાકને નુકશાન કરતાં ભયંકર રોગો અને જીવાંતો પૈકી ગુજરાત રાજ્યમાં ગેરે તેમજ પાનના સૂકારાનો રોગ તથા ઉંધળું ઘાંઘી ઈંપળ અને ખરેડી જેવી જીવાંતો અગત્યની છે. ગેરે રોગનું પ્રમાણ સૌરાષ્ટ્રના દરીયાકાંઠે તેમજ ઉત્તર અને મધ્ય ગુજરાતમાં વધુ જોવા મળે છે. જ્યારે ભાલ વિસ્તાર કે જ્યાં ઊંનપિયત ઘઉંનું વાવેતર થાય છે ત્યાં ખરેડીથી ખુબ જ મોટા પ્રમાણમાં નુકશાન થાય છે.

ઉત્તર ગુજરાતમાં ઘઉંના ઉભા પાકમાં ઉંધળા અસરકારક નિયંત્રક માટે જંતુનાશક દવા બાયકોર્બીન ૧૦ ઈ.સી. ૨૦૦ મીલી સક્રિય તત્વ પ્રતિ હેક્ટર પ્રમાણે ૨૦ મી. સાથે મેળવી, માવજત આપેલી રીતે ઘઉંના ઉભા પાકમાં ઉંધળોને ઉપલવ જણાવ્યા બાદ તુરંત પુખી દઈ હળવું પિયત આપવું.

રોગ અને જીવાંતો નિયંત્રણ :

ક્રમ	રોગ/જીવાંતો નામ	નિયંત્રક પદ્ધતિ/દવાનું નામ	જગ્યા	છંદવાનો સમય
૧.	ગેરે રોગ	૧. રોગ પ્રતિકારક જાતોનું વાવેતર કરવું. ૨. અપખંબ અથવા પેન્સેલેમ	૦.૨ ટકાનું દ્રાવણ	રોગના ચિન્હો દેખાત ત્યાંથી થયે કરી ૧૫ દિવસે ત્રણ વાર
૨.	પાનનો સૂકારો	ઉપર મુજબ		
૩.	ઉંધળું	બાયકોર્બીન ૧૦ ઈ.સી.	૨૦૦ મીલી	વાવણીના આગળના દિવસે માવજત આપવી
૪.	ઘાંઘી ઈંપળ	કિરનાલકોસે ૨૫ ઈ.સી.	૦.૦૫ ટકા	ફૂંછિયા દાણાની અવસ્થાએ એક વખત છંદકાવ કરવો.
૫.	ખરેડી	મીથાઇલ પેરાથિયોપાન ૨ ટકા	૨.૫ ટિ.ગ્રા./હેક્ટર	રોગ પાળાની આજુબાજુની જગ્યામાં વધારે પ્રમાણમાં નાખવું.

નિયંત્રક એ નિદાણનાં પ્રમાણને ધ્યાનમાં લઈ કલ્પાયેલ અથવા રાસાયણિક પદ્ધતિથી કરી શકાય.

(૧) કલ્પાયેલ પદ્ધતિ :

- નિદાણમુક્ત બીજનું વાવેતર જ કરવું.
- આંતર ખેડ કરવી.
- બીજ વાવતા પહેલાં મજુરોથી નિદાણ દુર કરવા, તેમજ શેરાપણા અને ઢાંચિયા નિદાણ મુક્ત રાખવા

(૨) રાસાયણિક પદ્ધતિ :

જ્યાં નિદાણનું પ્રમાણ ખુબ જ વધારે હોય તેમજ મજુરોથી નિદાણ કરવું આર્થિક રીતે પોષાય તેમ ન હોય ત્યારે આ પદ્ધતિ ખુબ જ મદદરૂપ નીવડે છે.

(અ) ઘઉંના ઉગાવા પહેલાં દવાનો છંદકાવ આ પદ્ધતિમાં પેનિસિથેલીન (સી.એમ.) ૧૦ ટિ.ગ્રા. સક્રિય તત્વ પ્રતિ હેક્ટરે ૬૦૦ લિટર પાણીમાં અથવા તો ૫૫ સિ.લી. ૧૦ લિટર પાણીમાં ઓગાળી વાવણી બાદ થઈ ઉગે તે પહેલાં એકસરની રીતે છંદવી. આ ખુબ જ અસરકારક પદ્ધતિ છે અને મોટા ભાગનાં નિદાણનો ઉગાવો થતો નથી.

(બ) ઘઉંના ઉગાવા પછી દવાનો છંદકાવ :

અનિવાર્ય સંજોગો હેઠળ જો ઘઉંના ઉગાવા પહેલાં દવાનો છંદકાવ ન કરી શકાયો હોય તો પાક જયારે ૩૦ થી ૩૫ દિવસનો થાય ત્યારે ૨-૪ ડી.દવા ૦.૪૦૦ ટિ.ગ્રા. સક્રિય તત્વ પ્રતિ હેક્ટર મુજબ ૫૦૦ લિટર પાણીમાં અથવા ૭ થી ૮ સિ.લિ. દવા ૧૦ લિટર પાણીમાં ઓગાળી બે પિયત વચ્ચેનાં સમયગાળામાં છંદકાવ કરવો.

- નિદાણ પર રાસાયણિક દવાનો છંદકાવ સમયે કાળજી રખવા જેવી બાબતો
 - દવા તેમજ પાણીનો જથ્થો ભલામણ પ્રમાણે જ રાખવો.
 - પેનિસિથેલીન દવા છંદવી વખતે જમીનમાં પુરતો ભેજ હોય તે ખુબ જ જરૂરી છે, ભેજ ઓછો હશે તો દવાની અસરકારકતામાં ઘટાડો થશે.
 - ૨-૪ ડી.દવા બે પિયત વચ્ચે આપવી એટલે કે પાણી આપ્યા બાદ તુરંત દવાનો છંદકાવ ન કરવો તેમજ દવાના છંદકાવ પછી તરત જ પિયત ન આપવું.

પિયત :

ઘઉંના ઉત્પાદન ઉપર અસરકારક પહિલનો પૈકી પિયત અગત્યનું પહિલન છે. ઘઉંના પાકને નક્કી કરેલ કટોકટીની અવસ્થાએ પિયત આપવું ખુબ જ જરૂરી છે. જૂદા-જૂદા કટોકટીની અવસ્થાએ પિયત ૫ આપવાથી ૫ ટકા થી ૩૦ ટકા સુધી ઉત્પાદનમાં ઘટાડો નોંધાયેલ છે.

કટોકટીની અવસ્થા :

- (૧) મુક્ટ મુળ અવસ્થા
 - (૨) ફૂટ અવસ્થા
 - (૩) ગાંભે આવવાની અવસ્થા
 - (૪) ડુંડી કે કુલ અવસ્થા
 - (૫) ફૂંછિયા દાણાની અવસ્થા
 - (૬) પોંક અવસ્થા
- ઉપર મુજબની કુલ ૭ કટોકટીની અવસ્થાએ અનુક્રમિત પિયત આપવું, કોઈપણ એક અવસ્થાએ પિયત ચૂકી જવાથી ઉત્પાદનમાં નોંધનીય ઘટાડો થાય છે. દાણામાં પોપટીયાપણું (લેક્ટ દાણા) નું પ્રમાણ ઓછું કરવા અને દાણાનો ચળકાટ વધારવા માટે છેલ્લું પિયત પોંક અવસ્થાએ (૮૦ દિવસે) આપે કેવું ત્યાર પછી પાણી આપવું સલાહ ભરેલું નથી.
- પુરતા પાણીની સગવડ ન હોય એવી વખતે જો એક પિયત આપવાની સગવડ હોય તો મુક્ટ અવસ્થાએ, જો બે પિયતની સગવડ હોય તો મુક્ટ મુળ અને કુલ અવસ્થાએ અને જો ત્રણ મુક્ટ અવસ્થાએ, જો બે પિયતની સગવડ હોય તો મુક્ટ મુળ અને કુલ અવસ્થાએ અને જો ત્રણ

